

Ledningsplan för samhällsstörning och extraordinär händelse (Mandatperioden 2019-2022)

Innehåll

1.	Inledning	3
1.1	Riskbild	3
1.2	Mål för kommunens krisberedskap	3
2.	Organisation för hantering av samhällsstörningar	4
2.1	Ansvarsfördelning	4
2.2	Bedömningskriterier	4
2.3	Kommunens krisledningsorganisation	4
2.4	Dokumentation	6
2.5	Avveckling av krisorganisationen	6
2.6	Utbildning och övning	7
3.	Samverkan med andra aktörer	7
3.1	Geografiskt områdesansvar	7
3.2	Rapportering och samband	7
3.3	Ansvarsfördelning	8
4.	Övergripande beskrivning av resurser	8
4.1	Resurser på lokal nivå	8
4.2	Resurser på regional nivå	9
4.3	Resurser på nationell nivå	9
	Bilaga 1	10
	Bilaga 2	11

1. Inledning

1.1 Riskbild

Genom Härryda kommun finns både motorväg och järnväg. Längs dessa passerar ett stort flöde av trafik såväl person- som godstransporter. Landvetter flygplats påverkar i hög grad riskbilden och kommunen har ett antal olika faktorer att förhålla sig till beroende på typ av händelse på flygplatsen. (Evakuering av svenskar vid händelse utomlands, karantänflygplats,¹ hot mot flygplatsen, större olycka på eller i anslutning till flygplatsen med mera). Avbrott i elförsörjning samt leverans av dricksvatten utgör risker med stor påverkan inte minst på samhällsviktig verksamhet. Även olika former av väderhändelser ingår i riskbilden inte minst översvämning av Mölndalsån vilket kan leda till att samhällsviktiga verksamheter påverkas negativt. Störningar i infrastruktur och försörjningssystem samt omfattande sjukdomsspridning utgör också en del av riskbilden. Mer finns att läsa i kommunens övergripande risk- och sårbarhetsanalys.

1.2 Mål för kommunens krisberedskap

Kommunens beredskap ska medverka till att minska störningar, skador och onödiga kostnader vid extraordinära händelser eller andra allvarliga händelser. Kommunen ska vid en allvarlig händelse:

- trygga livsnödvändig försörjning av de viktigaste mänskliga behoven
- åstadkomma inriktning och samordning tillsammans med övriga aktörer enligt ramverket *Samverkan för att hantera samhällsstörningar*, se bilaga 3
- ha en anpassad förmåga att ge viktig information till kommunens invånare
- använda resurserna på ett sådant sätt att konsekvenserna vid allvarlig samhällsstörning (omfattande väderhändelse, stora olyckor, längre strömavbrott med mera) begränsas och att vitala samhällsfunktioner kan upprätthållas
- ha förmågan att snabbt kunna analysera en händelse och värdera dess konsekvenser för samhället oavsett när den inträffar

¹ Några flygplatser, bland annat Landvetter flygplats har utsetts till karantänflygplats vilket medför att om farlig smitta upptäcks ombord på ett flygplan på väg till Sverige kan det beordras att landa på Landvetter flygplats. Särskilda rutiner gäller sedan för såväl passagerare, bagage, besättning och flygplan.

2. Organisation för hantering av samhällsstörningar

2.1 Ansvarsfördelning

Den som normalt har ansvar för en verksamhet har motsvarande ansvar vid större olyckor, samhällsstörningar, extraordinära händelser samt höjd beredskap. Arbetet bör så lite som möjligt avvika från ordinarie ansvarsfördelning.

Verksamheten vid de olika sektorerna som inte berörs av händelsen ska så långt det är möjligt bedrivas enligt normala rutiner.

2.2 Bedömningskriterier

Denna ledningsplan gäller när kommunstyrelsens ordförande fattat beslut om att en extra ordinär händelse föreligger eller när tjänsteman i beredskap (TiB), säkerhetschef eller kommundirektör gjort bedömningen att samordnad krisledning krävs.

Med extraordinär händelse menas en sådan händelse som avviker från det normala, innebär en allvarlig störning eller överhängande risk för allvarlig störning i viktiga samhällsfunktioner och kräver skyndsamma insatser av en kommun eller region.² Planen gäller även vid *höjd beredskap*³.

2.3 Kommunens krisledningsorganisation

Krisledningsorganisationen för kommunens verksamhet vid en samhällsstörning eller extraordinär händelse i kommunen framgår av organisationsschema. (Se bilaga 1.)

Aktivering

Aktivering av krisorganisationen sker i första hand via TiB, kommundirektör eller säkerhetschef. Finns inte någon av dessa tillgängliga kan någon annan i krisledningsgruppen aktivera krisledningsorganisationen.

Vid en händelse aktiveras de delar av krisorganisationen som är relevanta för händelsen. Det är bättre att starta upp med mer resurser än vad som senare visar sig behövas än tvärt om.

² 1 kap. 4§ lag om kommuners och landstings åtgärder inför och vid extraordinära händelser i fredstid och höjd beredskap. (2006:544)

³ Vid krig eller fara för krig kan regeringen besluta om höjd beredskap i hela eller delar av Sverige. Höjd beredskap kan vara antingen skärpt eller högsta beredskap. Om Sverige är i krig råder automatiskt högsta beredskap.

Krisledningsnämnd

Krisledningsnämnden utgör kommunens högsta ledning under extraordinära händelser och beslutar i frågor av principiell och övergripande natur.

Krisledningsnämnden utgörs av kommunstyrelsens ledamöter.

Nämnden har befogenhet att, inom ramen för extraordinära händelser ta i anspråk de förvaltningsresurser som den begär. Uppgifterna för nämnden regleras *2 kap. 3-6 §§ lag om kommuners och landstings åtgärder inför och vid extraordinära händelser i fredstid och höjd beredskap (2006:544)* samt i *krisledningsnämndens reglemente*.

Krisledningsnämnden sammanträder i Rådasjön, kommunhus A vån 1.

Tjänsteman i beredskap (TiB)⁴

En tjänsteman ur krisledningsgruppen finns alltid tillgänglig dygnet runt och nås på telefon 031-724 88 08.

Inom 2 timmar ska TiB kunna leda verksamhet på plats.

Vid en händelse tar TiB, efter samråd med kommundirektör och/eller säkerhetschef, beslut om vilka delar av krisledningsorganisationen som ska inkallas samt när övriga kommunala verksamheter ska agera. TiB informerar även skyndsamt kommunstyrelsens presidium.

Krisledningsgrupp

Krisledningsgruppen har det operativa samordningsansvaret för krisledningsarbetet och består av förvaltningens ledningsgrupp samt kommunikationschef, säkerhetssamordnare och sekreterare. Se bilaga 2

Beslutsfattare i krisledningsgruppen är kommundirektör eller tf. kommundirektör.

Krisledningsgruppen sammanträder i den utsträckning som händelsen kräver. Krisledningsgruppens sammanträden leds av stabschefen.

Krisledningsgruppen ska bland annat:

- prioritera och samordna kommunens gemensamma resurser utifrån aktuell lägesbild.
- Ta beslut om åtgärder på kort och lång sikt

Krisledningsgruppen sammanträder i Tullefallet, kommunhus A vån 2.

Reservlokaler: Kabelvägen samt Bygårdens äldreboende i Landvetter (har reservkraft)

Utökad krisledningsorganisation

Vid behov kan krisledningsorganisationen utökas. Funktionerna stab och kommunikation bemannas med personal från ordinarie verksamhet. Vissa av

⁴ Kan även benämnas Inriktnings- och samordningskontakt (ISK)

dessa funktioner utbildas och övas regelbundet. Övriga funktioner bemannas med personal som hanterar denna typ av arbetsuppgifter i ordinarie verksamhet.

Stab

Staben förser krisledningsgruppen med beslutsunderlag inom följande områden: lägesbild, samverkan, kommunikativ lägesbild, omfallsanalys, logistik- och personalplanering.

Stabschefen leder arbetet i staben.

Staben bemannas enligt bilaga 2

Stabsplats: Tullefallet

Alternativa stabsplatser: Kabelvägen samt Bygårdens äldreboende

Kommunikation

I kommunikation ingår bland annat följande arbetsuppgifter:

- Föreslå kommunikativa budskap utifrån aktuell händelse
- Samordna innehållet i kommunikationen till allmänheten med de aktörer som är involverade.
- Styra vilken information som lämnas av Upplysningscentralen (Upprättas i Landvettersjön, kommunhus A vån 1.)
- Omvärldsbevakning av vad som skrivs i media och på socialmedia om samhällsstörningen
- Serva media

POSOM

I kommunen finns en POSOM-grupp (psykiskt och socialt omhändertagande) som vid behov upprättar stödcenter/kriscenter. Gruppen har tillgång till ett antal stödpersoner och egen ledningsgrupp. POSOM aktiveras av TiB, kommundirektör eller säkerhetschef.

Frivilliga resursgruppen

Bistår kommunen med specialkompetens och resurser framförallt inom logistikområdet när kommunens egna resurser inte räcker till.

2.4 Dokumentation

Alla beslut som fattas under krisledningsgruppens sammanträden ska dokumenteras.

2.5 Avveckling av krisorganisationen

Krisledningsarbetet är avslutat när hela verksamheten avvecklats, följts upp och utvärderats. Säkerhetschef ansvarar för uppföljning och utvärdering.

2.6 Utbildning och övning

De som ingår i den centrala krisledningsorganisationen utbildas- och övas i enlighet med för ändamålet upprättade *utbildnings- och övningsplan*.

3. Samverkan med andra aktörer

3.1 Geografiskt områdesansvar

Inom kommunens geografiska område ansvarar kommunen för att olika aktörer samverkar för att åstadkomma inriktning och samordning. Detta gäller inte minst kriskommunikation till allmänheten. Samverkan ska präglas av prestigelöshet och öppenhet, tillit och respekt samt engagemang och delaktighet.

Kommunen har utarbetade rutiner för samverkan med Polisen, Räddningstjänsten Storgöteborg, Swedavia⁵ samt Frivilliga resursgruppen (FRG).⁶

3.2 Rapportering och samband

Länsstyrelsen

Inför och vid en samhällsstörning ska kommunen informera Länsstyrelsen om händelseutvecklingen, samt vidtagna och planerade åtgärder. Rapportering sker i WIS⁷ om inget annat bestämts.

RAKEL

Förutom internet samt fast och mobil telefoni finns även kommunikationsradio i form av bärbara Rakelapparater⁸. Dessa kan användas för kommunikation med länsstyrelsen, polis, räddningstjänst med flera.

Videomöte

Videomöte kan med fördel användas för att snabbt genomföra uppstartsmöte⁹ för krisledningsgruppen.

⁵ Swedavia som äger, driver och utvecklar Landvetter flygplats är helägt av svenska staten.

⁶ Frivilliga resursgruppens uppgift är att finnas till hands för kommunen när de ordinarie resurserna behöver förstärkas i utsatta lägen eller vid andra behov. Frivilliga resursgruppen kallas in av krisledningsgruppen när något extraordinärt hänt. Exempelvis för att hjälpa till med transporter, information, administration och andra praktiska uppgifter.

⁷ Webbaserat informationssystem. Används av kommuner, länsstyrelser med flera för informationsdelning vid en samhällsstörning.

⁸ Kommunikationsradiosystem som används av fler myndigheter. Systemet fungerar oberoende av mobiltelefonnätet och är ett robust och avlyssningssäkert system som klarar stora påfrestningar.

⁹ Dagordning för uppstartsmöte, se krispärm

3.3 Ansvarsfördelning

Inför och under en pågående samhällsstörning/extraordinär händelse är det kommunens centrala krisledningsorganisationens ansvar att samordning enligt ovan sker samt att kommunen verkar inom ramarna för det geografiska områdesansvaret.

4. Övergripande beskrivning av resurser

Nedan följer en kommunövergripande beskrivning av tillgängliga resurser för kommunen att motstå och hantera samhällsstörningar. Det finns förberedda personella och materiella resurser både på lokal-, regional- och nationell nivå, som kommunen kan aktivera och/eller påkalla vid händelse av en samhällsstörning eller en extraordinär händelse.

4.1 Resurser på lokal nivå

Tjänsteman i beredskap (TIB)

Kommunens TIB utgör kommunens lägsta krisberedskapsnivå och är ett sätt att säkerställa kontakten dygnet runt mellan kommunledningen och andra aktörer. TIB-funktionen utgör organisationens *Inriktnings- och samordningskontakt (ISK)*¹⁰ med mandat att vid behov aktivera hela eller delar av kommunens krisledningsorganisation.

Den centrala krisledningsorganisationen

Kommunens centrala krisledningsorganisation, som beskrivs närmare under avsnitt 2.3, utgörs av ett flexibelt system där funktionen krisledningsgruppen har det operativa samordningsansvaret för krisledningsarbetet.

Krisledningsgruppen utgör organisationens *Inriktnings- och samordningsfunktion (ISF)*¹¹. Vid behov kan krisledningsgruppen aktivera funktionen *stab* som ett stöd i krisledningsarbetet.

Krisledningsinfo

Krisledningsinfo är ett samlingsnamn på kompletterande information till denna ledningsplan för hantering av samhällsstörning med bland annat följande innehåll:

¹⁰ *Inriktnings- och samordningskontakt* är en aktörs kontaktpunkt gentemot andra aktörer. Varje aktör behöver en kontaktpunkt, för att öka tillgängligheten samt tydliggöra och underlätta kontakter med andra aktörer. Den är den primära kontaktvägen in i en organisation för att tidigt kunna agera och initiera åtgärder vid samhällsstörningar.

¹¹ *En inriktning och samordningsfunktion* är en grupp för flera aktörer som har till uppgift att träffa överenskommelser om aktörsgemensam inriktning och samordning. Det är samhällsstörningens karaktär, omfattning och konsekvenser som avgör vilka aktörer som berörs och som kan bidra till att hantera samhällsstörningen/extraordinära händelsen.

- Kontaktuppgifter till berörda aktörer
- Rutinbeskrivningar
- Mallar och underlag som stöd för krisledningsarbetet
- Förteckning över ledningsplatser och lokaler avsedda för krisledningsorganisationen.

4.2 Resurser på regional nivå

Kommunen kan vid behov kalla in regionala förstärkningsresurser för att stärka kommunens förmåga att motstå och hantera en allvarlig samhällsstörning. Regionala resurser kan återopas och samordnas initialt av Länsstyrelsens Tjänsteman i Beredskap (TIB).

Länsstyrelsens geografiska områdesansvar

Länsstyrelsen har en stödjande och samordnande roll inom samhällets krisberedskapssystem och utgör en länk mellan lokala och regionala aktörer och den nationella nivån. Länsstyrelsen ska ta initiativ till och erbjuda en arena för sektorsövergripande samverkan, med målet att uppnå en god krishanteringsförmåga i länet.

VG Stab

VG Stab är en länsgemensam stödresurs i stabsarbetet vid inträffade händelser som är resurskrävande för en organisation att hantera. Resursen ska ses som ett komplement eller förstärkning till regionala och lokala staber för Länsstyrelsen, kommuner och räddningstjänster. VG Stab administreras av Länsstyrelsen och bemannas av erfarna personer från länets olika aktörer.

4.3 Resurser på nationell nivå

VAKA - Nationell vattenkatastrofgrupp

VAKA är en nationell stödfunktion som ger stöd till kommuner som drabbats eller kan komma att drabbas av problem med dricksvattenförsörjningen.

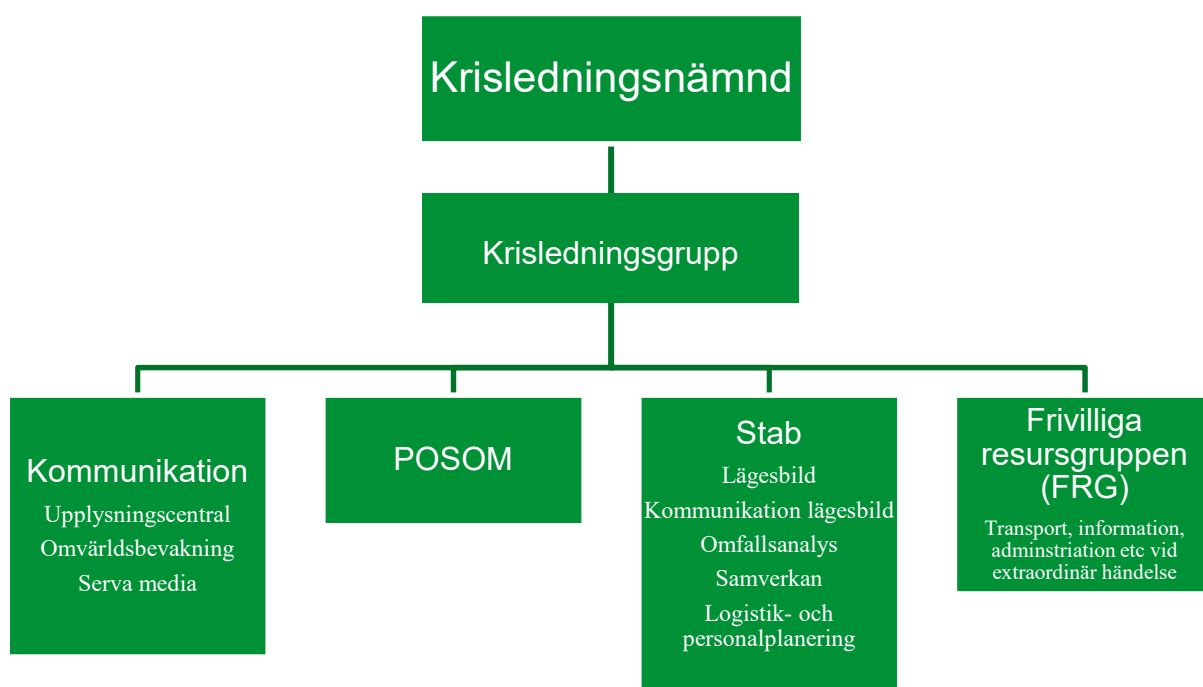
Stödfunktionen består av personer från dricksvattenproduktion, miljöskydd, laboratorieverksamhet och räddningstjänst. VAKA har dessutom stor samlad erfarenhet av hantering av information och media.

Nationellt lager för nödvattenmateriel

Livsmedelsverket har förråd med nödvattenmateriel som finns placerade på strategiskt utvalda platser i landet. Materielen är till för att förstärka kommunernas kapacitet för vattenförsörjning när allvarliga driftstörningar uppstår i den kommunala dricksvattenförsörjningen.

Bilaga 1

Krisledningsorganisation



Bilaga 2

Krisledningsgrupp, grundbemanning

Kommundirektör (beslutsfattare)

Stabschef (säckh/säksam/säkutv)

Sektorschef SOC, SHB, TOF samt UTK

Ekonomichef

Personalchef

Utvecklingschef

Kommunikationschef

Sekreterare (admch TOF/funktionsch Service TOF)

Stab, grundbemanning

Stabschef (säckh/säksam/säkutv)

Kommunikatör

Stabsassistent

Chef analysgrupp (ekch/pach)

Analysgrupp, lägesbil samt omfallsplanering (personal från ekonomienhet
samt personalenhet)

Samverkansperson

Staben ska kunna vara i drift dygnet runt under minst 3 dygn.

Ersättningspersonal kan lånas in från VG-stab via länsstyrelsen.